

PSA SERIES

Motorisation pour portail coulissant

Instructions et avertissements pour l'installation et l'utilisation ———— ER

SOMMAIRE

A. CONSIGNES DE SECURITÉ

3

B. DESCRIPTION DETAILLÉE DU PRODUIT

3

B1. POWERTECH AUTOMATION SÉRIE PSA

3

B2. DESCRIPTION DES PARTIES

4

B3. DOMAINE D'APPLICATION

4

B4. ENCOMBREMENT

5

C. INSTALLATION

5

C1. MISE EN PLACE MOTEUR, CRÉMAILLÈRES ET FINS DE COURSE

5-6

C2. DÉVEROUILLAGE DES MOTEURS

7

D. MISE EN SERVICE

8

D1. CARTE DE GESTION A510U

8

D2. MÉMORISATION DES ÉMETTEURS

9

D3. APPRENTISSAGE DE LA COURSE DU PORTAIL

9

E. CONTRÔLE SMARTPHONE AVEC L'APPLICATION EYEOPEN

10

E1. MODULE WIFI DE COMMUNICATION WB1

10

E2. INSTALLATION DE L'APPLICATION ET AJOUT D'UN ÉQUIPEMENT

10-13

A. CONSIGNES DE SECURITÉ

ATTENTION !

Ce manuel est uniquement destiné aux techniciens qualifiés, spécialisés dans les installations de motorisation de portails. Il est important pour la sécurité des personnes de lire attentivement ce manuel et suivre à la lettre l'ensemble des instructions. Une installation incorrecte peut entraîner des blessures graves.

1. Lire attentivement les instructions avant d'installer le produit.
2. Conserver les instructions pour les références futures.
3. Avant de commencer toute opération d'installation ou de maintenance, assurez-vous d'avoir débrancher l'alimentation électrique et déconnecter la batterie.
4. Avant l'installation, s'assurer que tout le matériel à utiliser est en excellent état et adapté à l'usage prévu.
5. Il est important de ne pas motoriser un portail en mauvais état ou mal installé. Avant d'installer la motorisation, vérifier que le portail est en bonne condition mécanique et conforme aux normes en terme de résistance et de stabilité.
6. Prévoir dans le réseau d'alimentation de l'installation un dispositif de déconnexion avec une distance d'ouverture des contacts qui permette la déconnexion complète dans les conditions dictées par la catégorie de surtension.
7. Le fabricant recommande que toute installation soit dotée au moins d'une signalisation lumineuse et de photocellules électriques.
8. Le produit ne peut être utilisé par des personnes (y compris des enfants) dont les capacités physiques, sensorielles ou mentales sont limitées, ou ne disposant pas de l'expérience ou des connaissances nécessaires.
9. Placez les commandes automatiques et télécommandes hors de portée des enfants.
10. Avant toute intervention (maintenance, nettoyage), toujours débrancher le produit du secteur.
11. Le fabricant décline toute responsabilité en cas de dommages causés à des biens ou à des personnes résultant du non-respect des instructions de montage.

B. DESCRIPTION DETAILLÉE DU PRODUIT

B1. POWERTECH AUTOMATION SÉRIE PSA

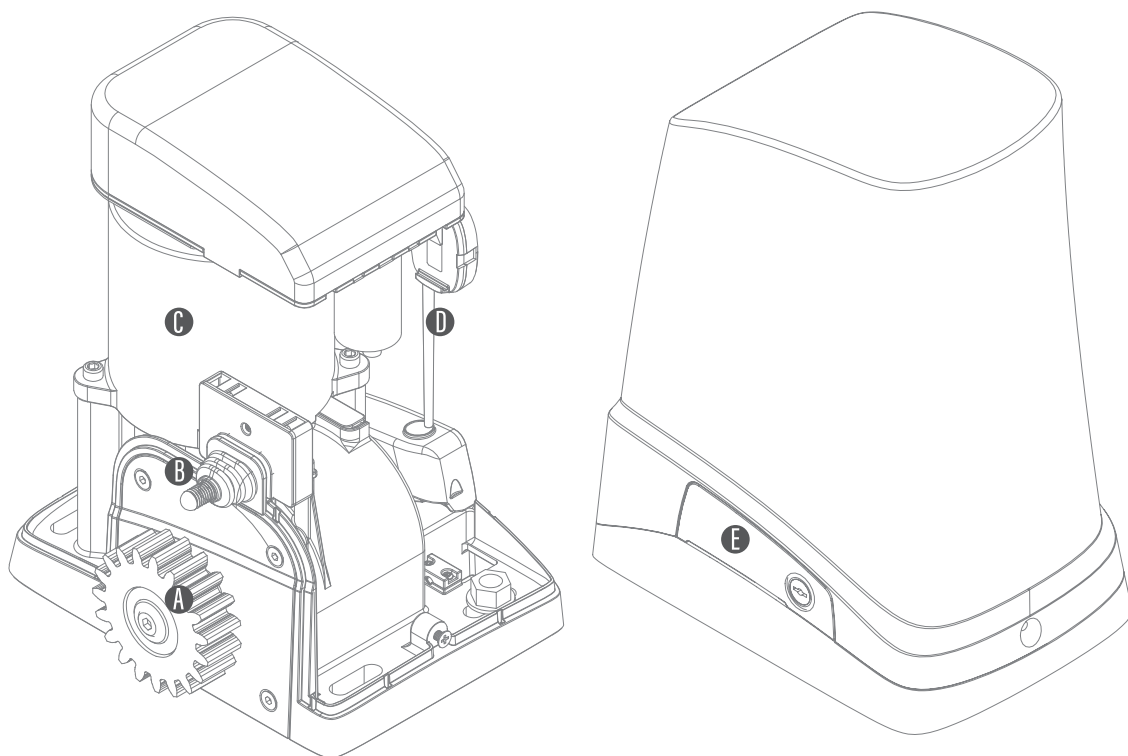
Powertech Automation vous remercie d'avoir choisi la série PSA pour portails coulissants. Nous assurons la conception, la fabrication de bout en bout et le contrôle qualité de l'ensemble de nos produits. La production POWERTECH AUTOMATION est certifiée ISO 9001 / ISO140001. Nos produits ont aussi été testés conformes aux normes européennes en vigueur.

La série PSA est une série de motoréducteurs électromécaniques pouvant être utilisée pour automatiser des portails coulissants à usage résidentiel et collectif.

Chaque moteur de la série est équipé d'une solide embase et d'un boîtier anti-UV résistant dans le temps aux agents atmosphériques. La centrale de commande est intégrée directement au moteur et permet une programmation simple avec fin de course électromécanique (fin de course magnétique en option).

La centrale est prévue pour être raccordée à divers accessoires. Le déblocage du motoréducteur est protégé par un volet actionné par une clé, afin de permettre un accès pratique et sûr à l'ouverture manuelle en cas de coupure de courant.

B2. DESCRIPTION DES PARTIES



A. Pignon moteur

B. Fin de course électromécanique

C. Moteur électrique Alimentation AC 230V

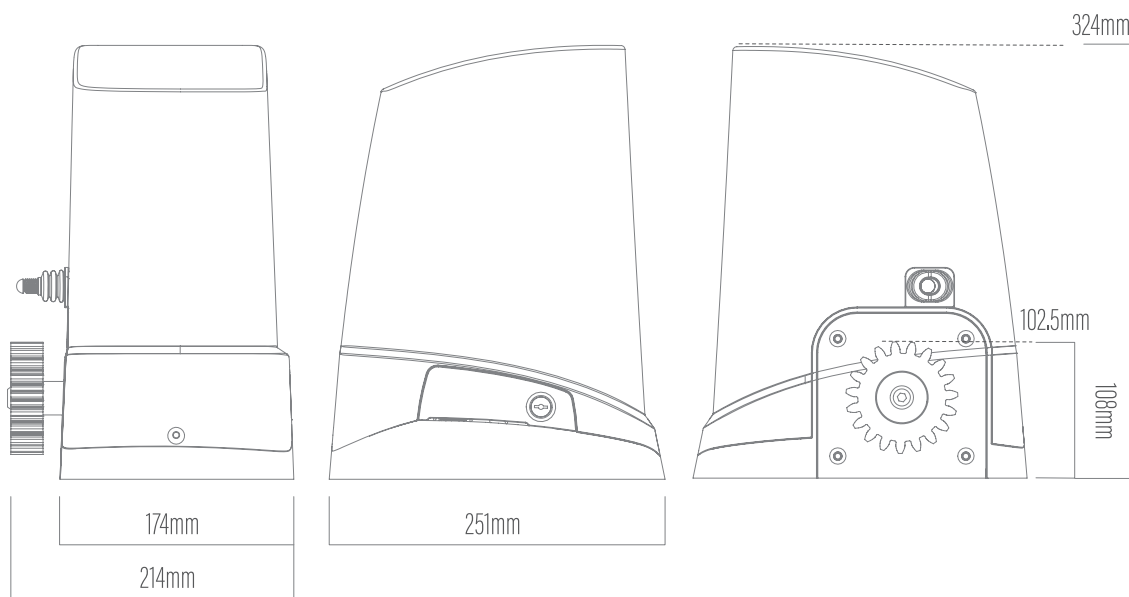
D. Point d'accès Wi-Fi intégré

E. Levier de débrayage

B3. DOMAINE D'APPLICATION

Modèle	PSA700	PSA1200
Type de moteur	Motorisation pour portail coulissant	
Limite poids	700kg	1200kg
Alimentation	230 V/50Hz	230 V/50Hz
Vitesse (cm/s)	1744 mm/s	1744 mm/s
Puissance du moteur (W)	340W	425W
Absorption (a)	1,48A	1,85A
Cycle de travail	20%	20%
Indice de protection	IP54	IP54
Température de fonctionnement	-20°C à +65°C	-20°C à +65°C

B4. EMCONBREMENT

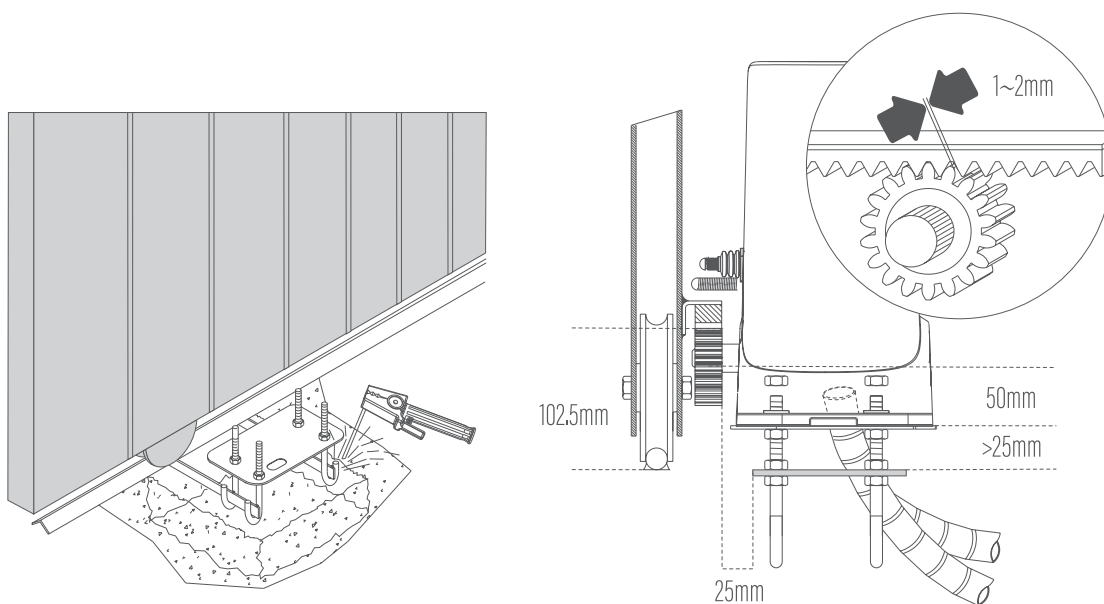


C. INSTALLATION

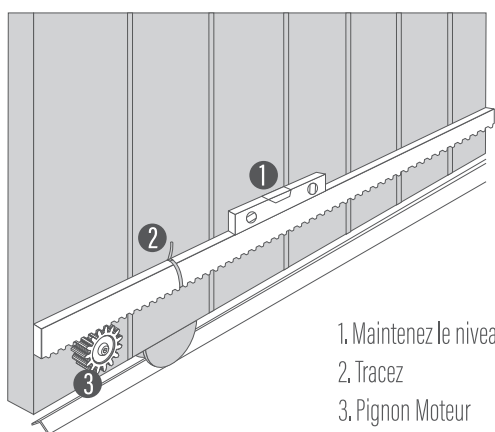
C1. MISE EN PLACE MOTEUR, CRÉMAILLÈRES ET FINS DE COURSE

- MONTAGE DE LA PLAQUE À SCELLER

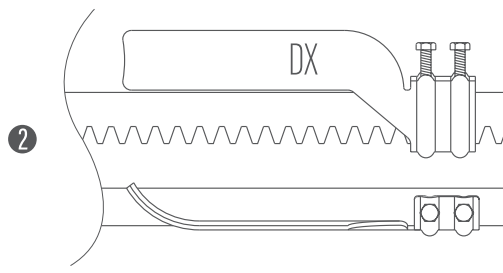
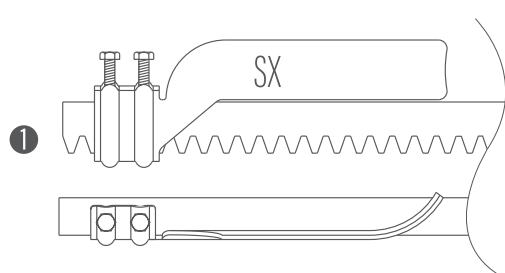
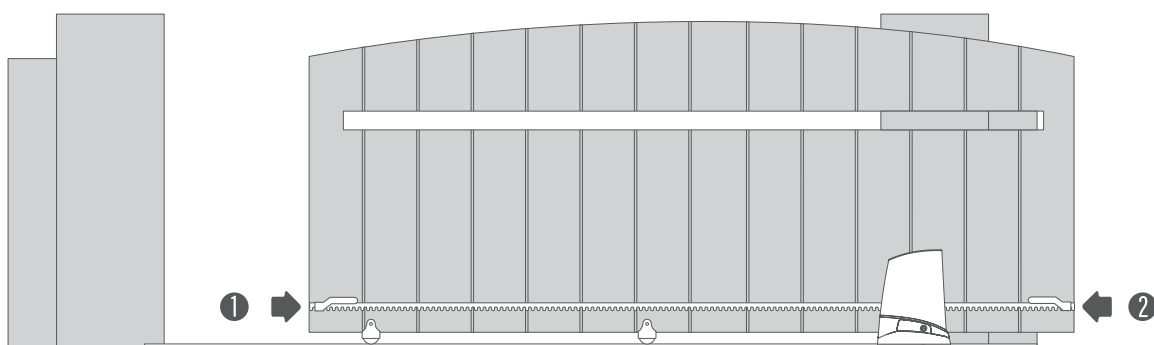
! Attention de bien laisser au minimum 25mm sous le moteur pour le passage des câbles sous le moteur.



● POSEZ LA CRÉMAILLÈRE



● METTRE EN PLACE LES FINS DE COURSES



C2. DÉVERROUILLAGE DES MOTEURS

Les moteurs sont équipés d'un système de débrayage mécanique qui permet d'ouvrir et fermer manuellement le portail. Ces opérations sont généralement effectuées lors d'une panne de courant, lors d'anomalies de fonctionnement ou pendant la phase d'installation.

● DÉVERROUILLAGE

1. Poussez le capot du levier pour accéder à la serrure et introduire la clé de déverrouillage.
2. Tournez la clé de 180° dans le sens des aiguilles d'une montre pour déverrouiller le dispositif.
3. Il est possible ensuite de manœuvrer manuellement le vantail dans la position voulue.

figure 1

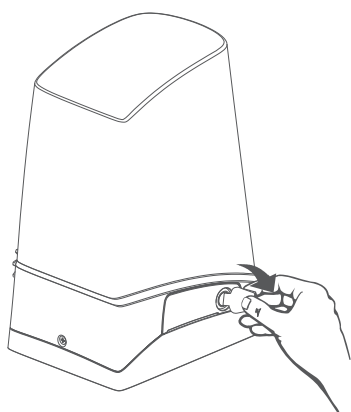


figure 2

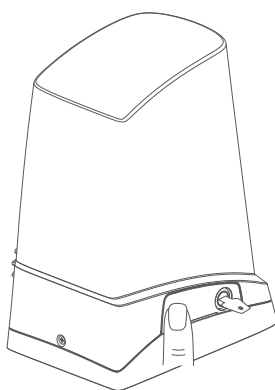
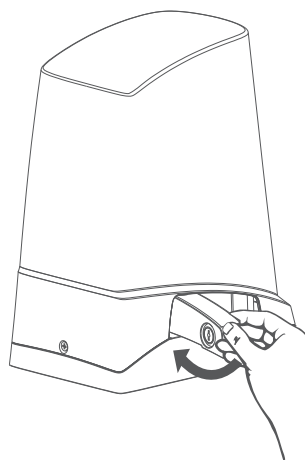
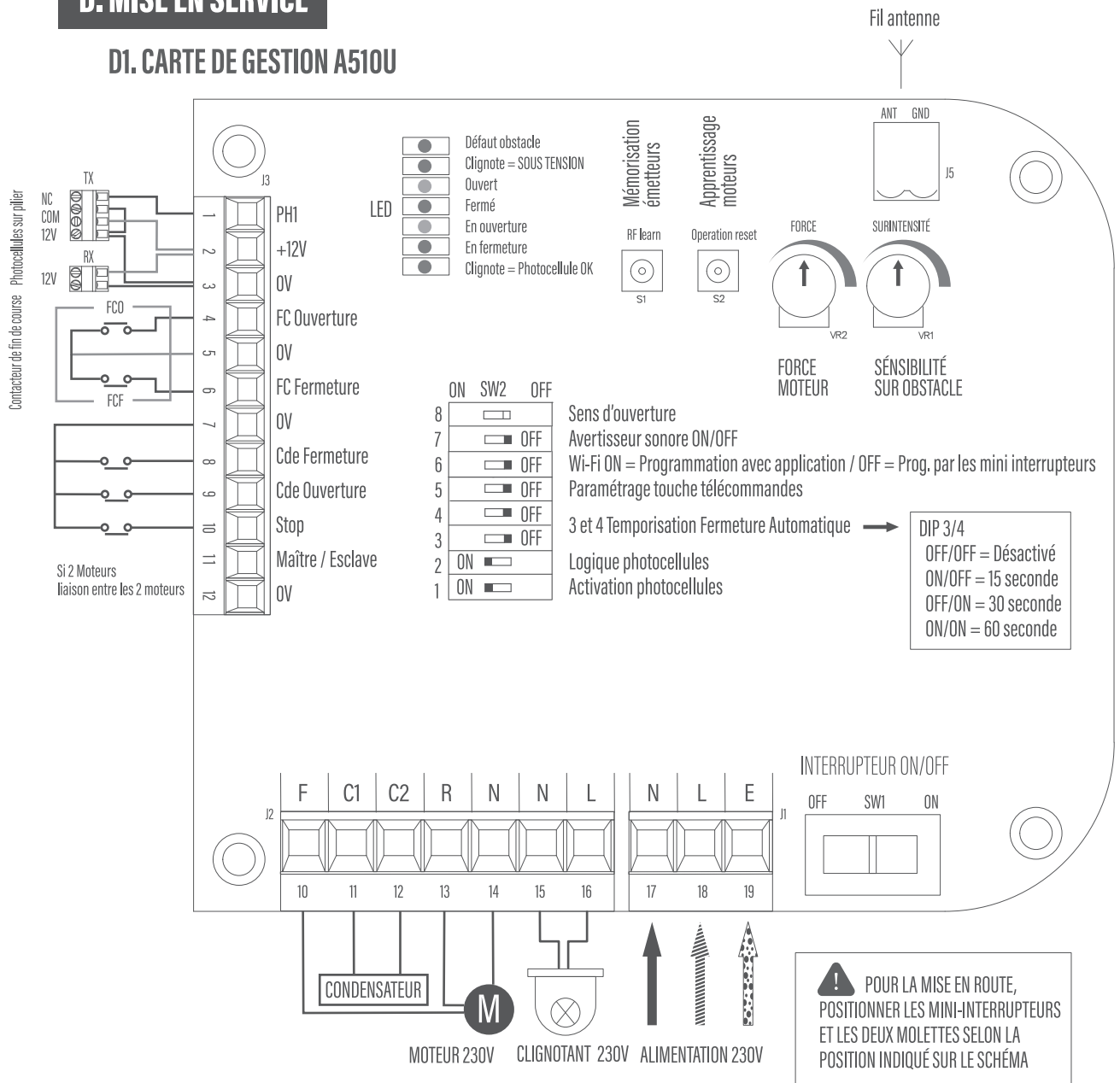


figure 3



D. MISE EN SERVICE

D1. CARTE DE GESTION A510U



● POSITIONNER LES MINI-INTERRUPTEURS SELON LE SCHÉMA CI-DESSUS

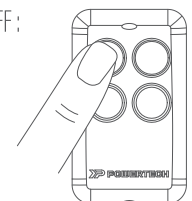
TABLEAU DES MINI-INTERRUPTEURS

- 8: Sens d'ouverture DROITE / GAUCHE
- 7: Avertisseur sonore de déplacement du portail
- 6: ON = Programmation avec l'application EYEOPEN
OFF = Programmation avec les interrupteurs et molettes
- 5***Fonction de chaque touche de l'émetteur
- 4/3: Temps de pause avant fermeture automatique
OFF/OFF = Désactivé OFF/ON = 30 seconde
ON/OFF = 15 seconde ON/ON = 60 seconde
- 2: À la suite d'un défaut photocellule, action du portail :
ON : Arrêt puis ouverture du portail
OFF: Arrêt du mouvement
- 1: ON : Photocellules activées
OFF: Photocellules désactivée

FONCTION TOUCHES ÉMETTEURS

Si le mini-interrupteur 5 est en position OFF :

- Touche A : Uniquement ouverture
- Touche B : Stop
- Touche C : Uniquement fermeture
- Touche D : Ouverture piéton 20%



Si le mini-interrupteur 5 est en position ON :

- Touche A : Ouverture / Stop / Fermeture
- Touche B : Sans action sur le moteur
- Touche C : Sans action sur le moteur
- Touche D : Ouverture piéton 20%

D2. MÉMORISATION DES ÉMETTEURS

 *Avant de faire la mise en service, faire tous les branchements électriques et mettre sous tension.*

● ENREGISTREMENT DES ÉMETTEURS AVEC LA TOUCHE S1 (RF)

1. Tenir enfoncer 3 seconde la touche S1 (RF), la LED1 s'allume.
2. Appuyez sur la touche A de l'émetteur => La LED clignote 2 fois.
3. Enregistrer les autres émetteurs dans la foulée.
4. Attendre 10 secondes l'extinction de la LED1, signifiant la sortie du mode apprentissage.


 Pour effacer tous les émetteurs enregistrés, tenir enfoncer 10 secondes la touche S1 (RF).
Vous pouvez mémoriser un maximum de 50 émetteurs.

D3. APPRENTISSAGE DE LA COURSE DU PORTAIL

 **OBLIGATOIRE : LE MINI-INTERRUPTEUR N°5 DOIT ÊTRE SUR OFF**

1. Mettre le moteur sous tension et placer le portail au 2/3 de sa course.
2. Faire un RESET (Retour aux paramètres usine) en tenant enfoncé 10 secondes la touche S2.
3. Enfoncé brièvement la touche A de la télécommande => Le portail part en Ouverture*
(10 secondes à la vitesse normale, puis à vitesse réduite) puis s'arrête sur le contact de fin de course.
4. Enfoncé brièvement la touche C de la télécommande => Le portail part en fermeture* et s'arrête sur le contact de fin de course.
(10 secondes à la vitesse normale, puis à vitesse réduite).
5. Fin de l'apprentissage.

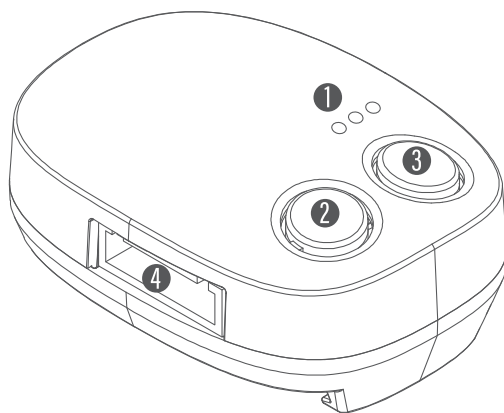
 *Si besoin, déplacer et ajuster les cames de fin de course, puis refaire le point N°4.

 **Si le portail ne part pas dans le bon sens, modifier la position du mini-interrupteur N°8, faite un reset avec S2 et recommencer l'apprentissage de la course.*

 *Ajuster la force (il doit être possible d'arrêter le portail à la main) et la sensibilité du portail (arrêt sur obstacle) avec les 2 molettes.

E. CONTRÔLE SMARTPHONE AVEC L'APPLICATION EYEOPEN

E1. MODULE WIFI DE COMMUNICATION WBI



- ① Témoin lumineux
- ② Bouton R (Appuyer pour réinitialiser)
- ③ Bouton P (Appairage Wi-Fi)
- ④ Bornier

● SIGNIFICATION DES CODES COULEURS

BLEU: La LED bleu clignote pendant l'appairage WiFi, et reste allumée quand l'appairage est réussi.

VERT : La LED clignote une fois si le module WiFi reçoit un signal de l'application.

Si le WiFi est déconnecté ou le signal faible, la LED clignote continuellement.

ROUGE : Système déconnecté ou mot de passe WiFi incorrect.

La portée WiFi entre la box et le module est de 30 mètre en champ libre.

● RESET DU MODULE

Tenir enfoncer la touche R pendant 5 secondes, relâcher, puis enfoncer brièvement la touche P.

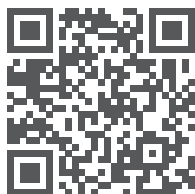
E2. INSTALLATION DE L'APPLICATION ET AJOUT D'UN ÉQUIPEMENT

💡 Définir le smartphone qui sera le smartphone « maître ».

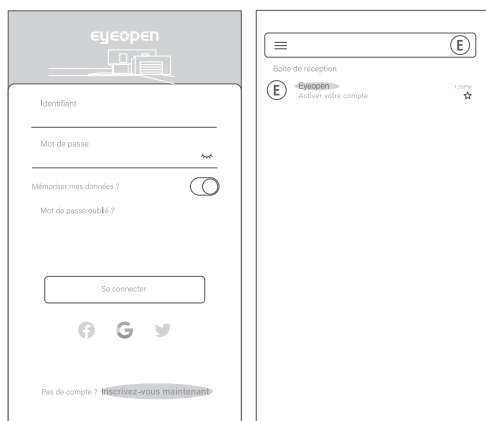
Le smartphone Maître donne ensuite les autorisations aux autres Smartphones.

Activer et connecter le smartphone sur le réseau WIFI disponible qui sera utilisé par le module Wi-Fi

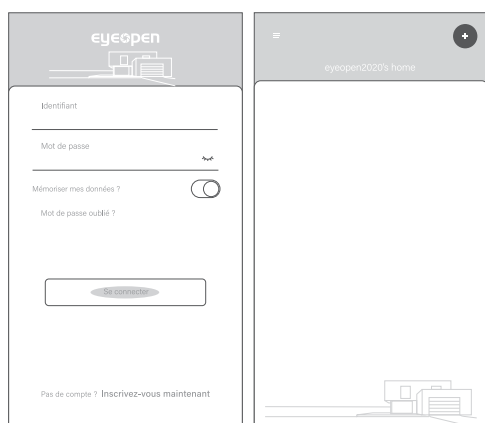
1. Télécharger sur ce smartphone l'application EYEOPEN .



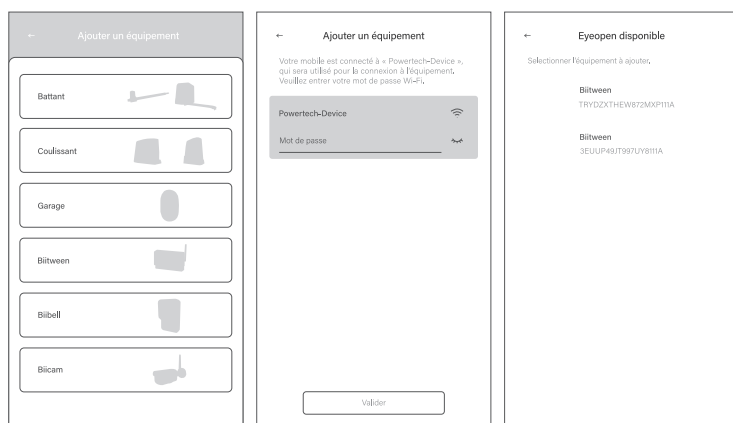
2. Inscrivez-vous avec identifiant et mot de passe, valider puis fermer l'application EYEOPEN. Ouvrir votre boîte mail. Ouvrir le mail reçu et cliquer sur le lien pour valider votre inscription.



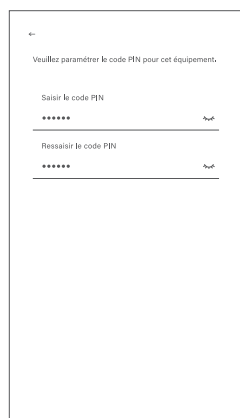
3. Ouvrir l'application EYEOPEN.



4. Cliquer sur le signe + en haut à droite et suivre les instructions. Entrez et valider votre code WiFi => Sélectionner le module WiFi

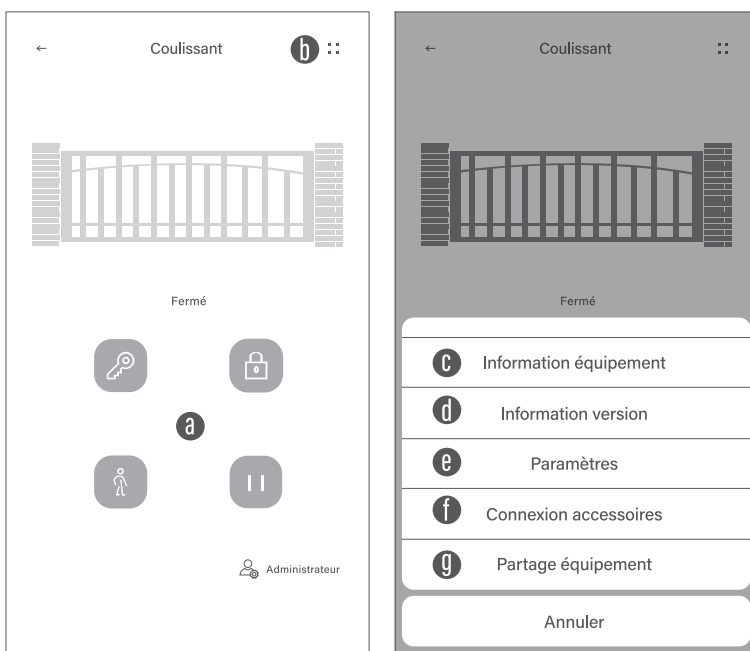


5. Paramétrage du code PIN : Rentrer 2 fois un code PIN à 6 chiffres,



💡 Par défaut rentrer le code 12346 (2 fois) vous changerez ce code plus tard, quand vous serez plus à l'aise avec l'application.

6. Vous pouvez maintenant accéder à l'interface principale de la motorisation installée.
Vous pouvez commander le moteur, le paramétrer, y ajouter un accessoire ou partager son accès.



- a. Opération moteur
- b. Interface paramètres
- c. Information équipement
- d. Information version
- e. Paramètres
- f. Connexion accessoires
- g. Partage équipement

