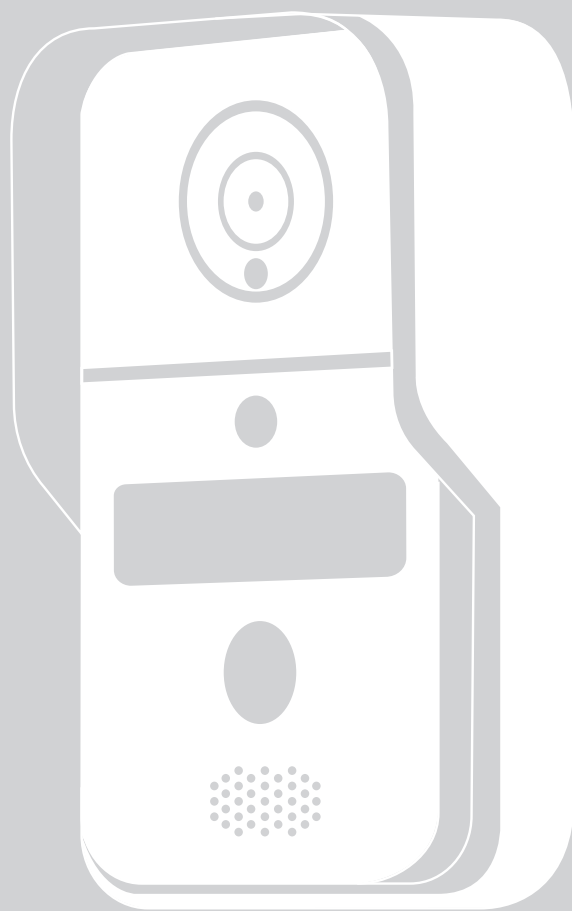


# Biibell



Vidéo portier Wi-Fi





# SOMMAIRE

## A. PRÉSENTATION DE BIIBELL

3

## B. DESCRIPTION DÉTAILLÉE DU PRODUIT

3

B1. DESCRIPTION DES PARTIES

3

B2. CONTENU DU KIT

4

B3. CARACTÉRISTIQUES TECHNIQUES

5

## C. INSTALLATION

6

C1. INSTALLATION EN WIFI

6

C2. INSTALLATION AVEC UN CÂBLE RÉSEAU

7

C3. AJOUT D'UN CARILLON

8

## D. CONFIGURATION EYEOPEN

9

D1. ENREGISTREMENT

9

D2. AJOUTER BIIBELL À EYEOPEN

10-12

D3. PARTAGE DE LA CONNEXION

13

## E. CÂBLAGE SUR SERRURE ÉLECTRIQUE

14

E1. BORNIER BIIBELL

14

## F. AJOUT / SUPPRESSION DES BADGES RFID

15

## G. AJOUTER LE BIIBELL À UNE MOTORISATION

16

## H. SUPPORT

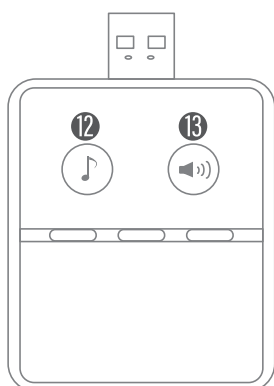
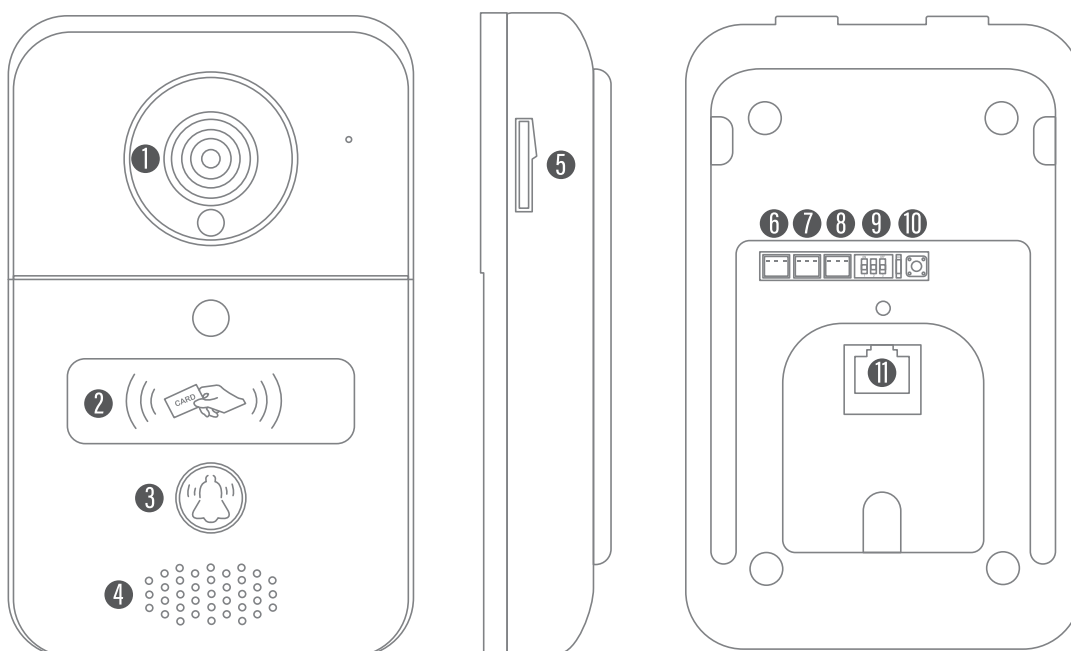
17

## A. PRÉSENTATION DE BIIBELL

- Portier vidéo full HD 1080P (2MP) en 25 image par secondes
- Connexion sans fil/Wifi ou filaire/LAN
- Objectif grand angle 150°
- Vision nocturne avec filtre infrarouge intégré
- Déverrouillage par smartphone ou clés RFID
- Enregistrement sur détection de mouvement
- Retour d'information par notification sur le smartphone
- Audio bidirectionnelle
- Boîtier étanche – degré de protection IP44
- Alimentation DC9-36V, AC8V-24V, POE

## B. DESCRIPTION DÉTAILLÉE DU PRODUIT

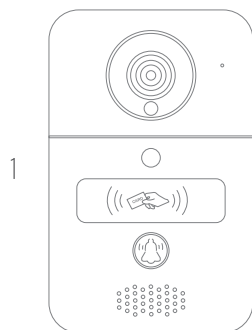
### B1. DESCRIPTION DES PARTIES



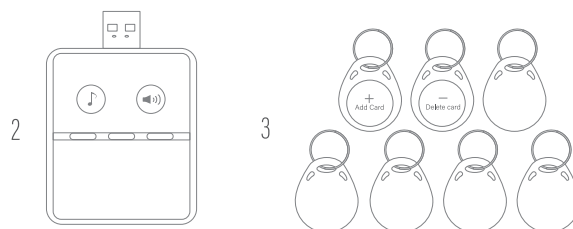
- |   |                                  |   |                         |
|---|----------------------------------|---|-------------------------|
| ① | Caméra                           | ⑧ | Bornier EXT             |
| ② | Scan RFID                        | ⑨ | Relais temporisé        |
| ③ | Bouton d'appel                   | ⑩ | Touche paramètres usine |
| ④ | Haut-parleur                     | ⑪ | Port Ethernet           |
| ⑤ | Emplacement carte micro SD       | ⑫ | Sonnerie carillon       |
| ⑥ | Alimentation AC8-24V / DC 12-36V | ⑬ | Volume carillon         |
| ⑦ | Bornier NC/COM/NO                |   |                         |

## B2. CONTENU DU KIT

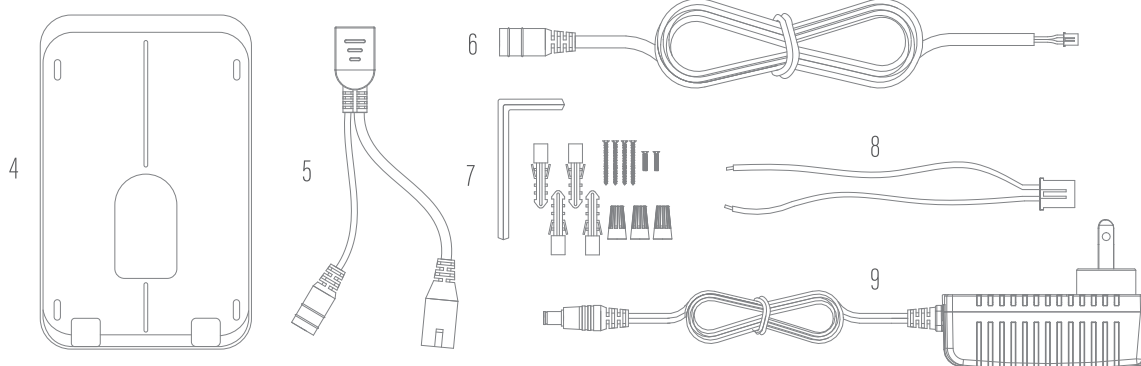
### ► Biibell ◀



### ► Carillon et badges RFID ◀



### ► Accessoires ◀



► RÉF.	DESIGNATION	QUANTITÉ ◀
1.	Platine	1
2.	Carillon	1
3.	Badge RFID	7
4.	Caisson de fixation murale	1
5.	Câble POE	1
6.	Câble alimentation DC	1
7.	Visserie	1
8.	Fils alimentation	1
9.	Transformateur	1

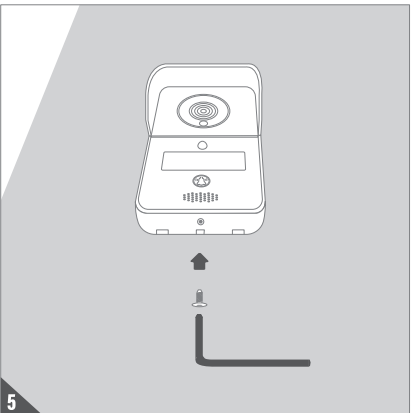
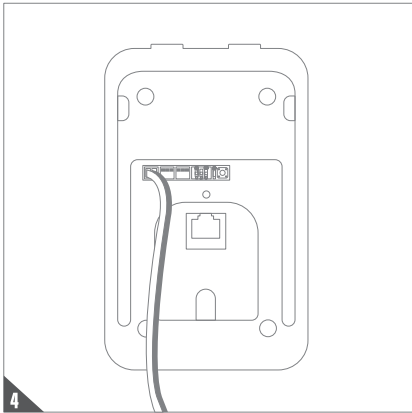
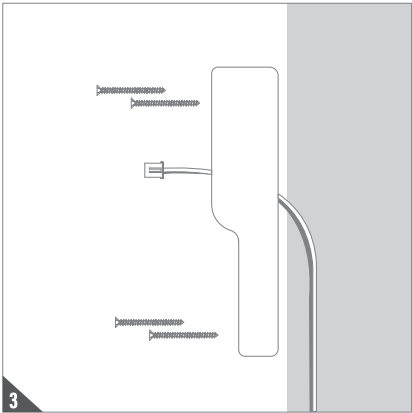
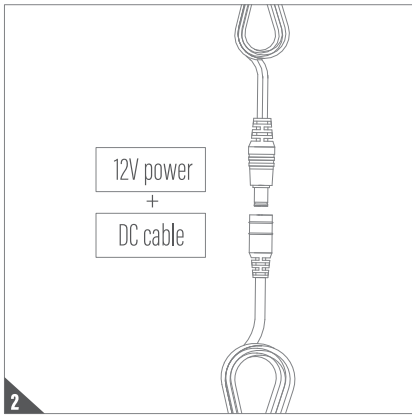
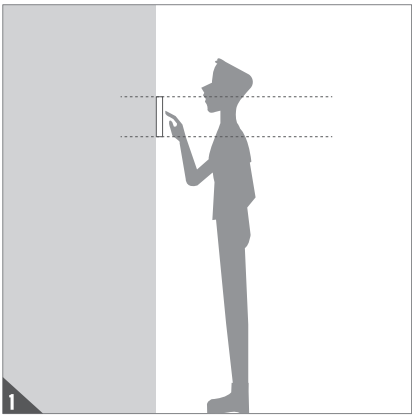
### B3. CARACTÉRISTIQUES TECHNIQUES

Modèle	BiiBell
Résolution vidéo	Full HD 1080P (2MP)
Champ de vision	150°
Compression vidéo	H264
Image par secondes (ips)	25 ips
Jour / Nuit	Filtre infrarouge
Audio	Bidirectionnelle
Connectivité	802.11b/g/n @2.4Ghz
Ethernet	10/100Mbps
Stockage embarquée	Carte micro SD jusqu'à 128GB (non inclus)
Degré de protection (IP)	IP44
Détection PIR	110°
Alarme sabotage	Disponible
Alimentation	DC 9V-36V; AC8V-24V, PoE
Température de fonctionnement (°C)	-20°~55°C

# C. INSTALLATION

## C1. INSTALLATION EN WIFI

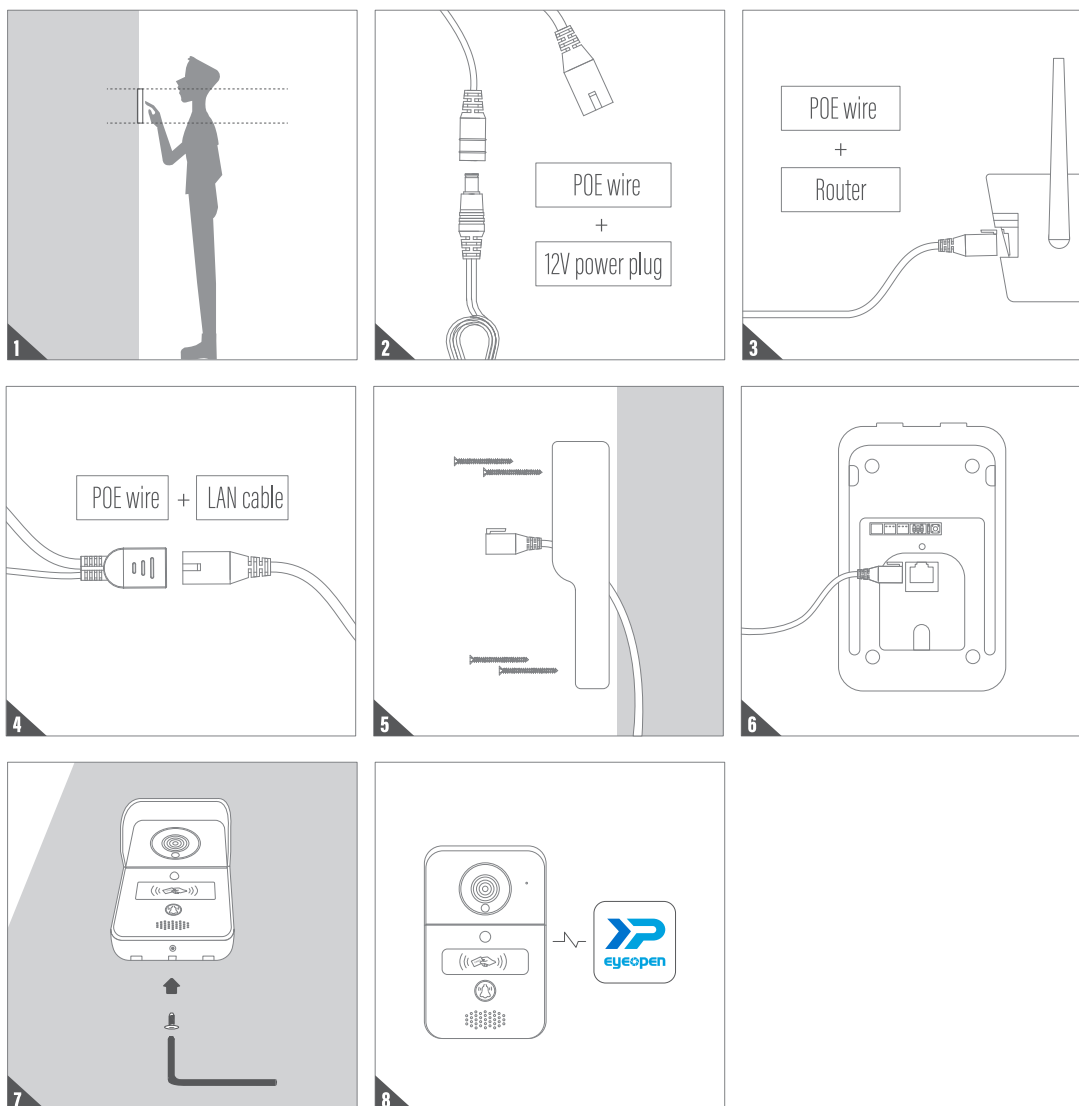
1. Choisir un emplacement approprié pour l'installation en extérieur. Prendre la taille moyenne des visiteurs en considération.
2. Connectez le transformateur aux fils d'alimentation DC.
3. Aligner le boîtier de fixation murale, fils électriques et les vis avec les trous dans le mur. Fixer le boîtier de fixation murale.
4. Câbler les fils électriques au bornier d'alimentation du vidéo portier.
5. Fixer le vidéo portier sur le boîtier de fixation murale à l'aide de la clé allen et de vis du contenu du kit.
6. Reférez-vous à la page 10 pour connecter le vidéo portier sur l'application Eyeopen et finaliser la connexion Wi-fi.








## C2. INSTALLATION AVEC UN CÂBLE RÉSEAU

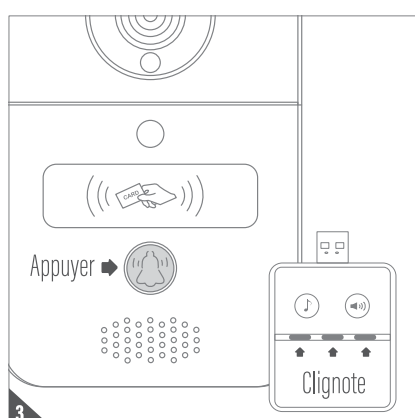
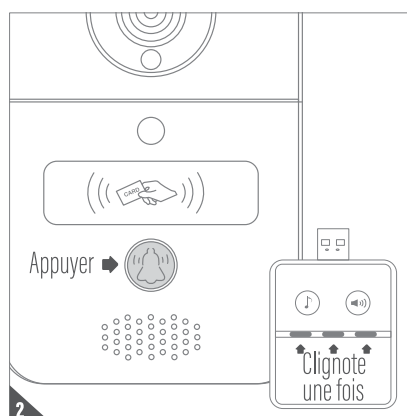
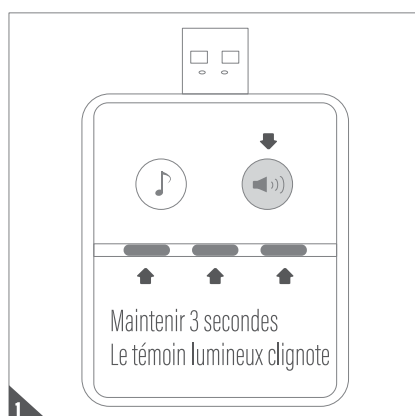
1. Choisir un emplacement approprié pour l'installation en extérieur. Prendre la taille moyenne des visiteurs en considération.
2. Connectez le transformateur au câble alimentation/POE.
3. Connectez le câble Ethernet (non fournis) au routeur de votre domicile.
4. Connectez le câble Ethernet au câble POE.
5. Aligner le boîtier de fixation murale, câble alimentation/POE et les vis avec les trous dans le mur. Fixer le boîtier de fixation murale.
6. Câbler le câble RJ45 sur le port RJ45 du vidéo portier.
7. Fixer le vidéo portier sur le boîtier de fixation murale à l'aide de la clé allen et de vis du contenu du kit.
8. Reférez-vous à la page 7 pour connecter le vidéo portier sur l'application Eyeopen et finaliser la connexion en réseau local.




### C3. AJOUT D'UN CARILLON

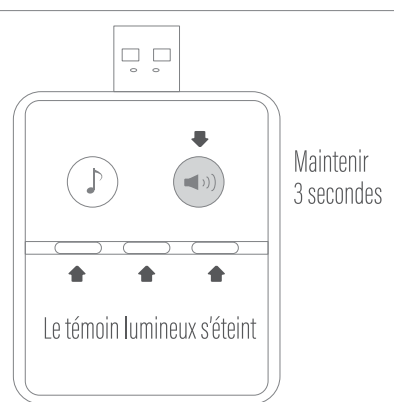
Connectez le carillon intérieur à l'alimentation via le port ou adaptateur USB. Assurez que le portier Biibell est bien alimenté.

1. Appuyer et maintenir le bouton  du carillon pendant 3 secondes jusqu'à que le témoin lumineux clignote.
2. Appuyer sur le bouton  du portier Biibell, le témoin lumineux bleu clignote une fois.
3. Appuyer une seconde fois sur le bouton  du portier Biibell, le témoin lumineux bleu clignote ce qui indique que la procédure d'ajout du carillon est terminée.



#### NOTE

Pour supprimer le carillon, maintenir appuyer le bouton  du carillon pendant 3 secondes jusqu'à que le témoin lumineux bleu s'éteigne.



## D.CONFIGURATION EYEOPEN

### D1. ENREGISTREMENT

1. Scanner le code QR et télécharger Eyeopen sur votre mobile.
2. Cliquer sur « inscrivez-vous maintenant » puis confirmer.
3. Entrer les informations ci-dessous pour finaliser l'enregistrement.



- a. Mot de passe (deux fois afin de le confirmer)
- b. Le mot de passe doit être composé de 8 caractères minimum avec au moins 1 lettre et 1 chiffre.

1. Screenshot of the Eyeopen app home screen. It features the Eyeopen logo at the top, a search bar, and a 'Se connecter' button. Below the button are social media icons for Facebook, Google+, and Twitter. At the bottom, there is a link 'Pas de compte ? Inscrivez-vous maintenant'.

2. Screenshot of the registration form (Step 2). The form is titled 'Inscription' and contains fields for 'Identifiant' (COMPTTE (a-z, A-Z, 0-9 seulement)), 'Mot de passe' (MOT DE PASSE (8 caractères minimum)), and 'CONFIRMER LE MOT DE PASSE' (CONFIRMER LE MOT DE PASSE). There is also an 'Email' field (E-MAIL) and a checkbox for '\*Politique RGDP/GDPR'.

3. Screenshot of the registration form (Step 3). The form is titled 'Inscription' and contains fields for 'Identifiant' (eyeopen2020), 'Mot de passe' (represented by dots), and 'CONFIRMER LE MOT DE PASSE' (represented by dots). There is also an 'Email' field (eyeopen2020@gmail.com) and a checkbox for '\*Politique RGDP/GDPR'.

4. Screenshot of the registration form (Step 4). The form is titled 'Inscription' and contains fields for 'Identifiant' (eyeopen2020), 'Mot de passe' (represented by dots), and 'CONFIRMER LE MOT DE PASSE' (represented by dots). There is also an 'Email' field (eyeopen2020@gmail.com) and a checkbox for '\*Politique RGDP/GDPR'. A modal dialog box is displayed over the form with the text 'Enregistrement terminé. Vérifier votre boîte email (eyeopen2020@gmail.com) pour activer votre compte.' and a 'Confirmer' button.

5. Screenshot of an email notification. The email is from 'Eyeopen' and is titled 'Activer votre compte'. It includes a link to activate the account and a star icon.

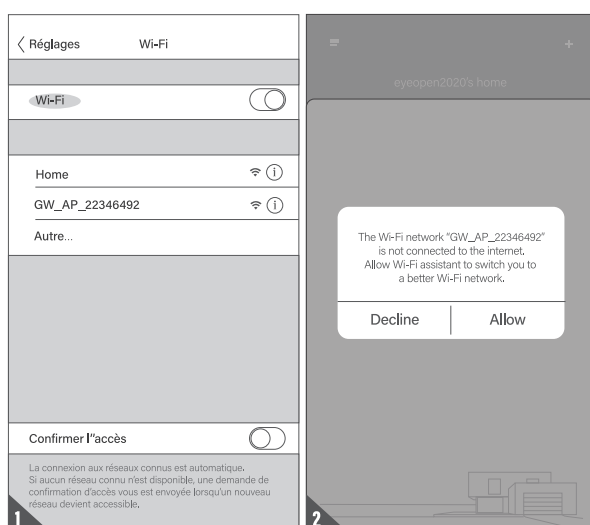
6. Screenshot of the Eyeopen app home screen (Step 6). It features the Eyeopen logo at the top, a search bar, and a 'Se connecter' button. Below the button are social media icons for Facebook, Google+, and Twitter. At the bottom, there is a link 'Pas de compte ? Inscrivez-vous maintenant'.

4. Vous recevrez un email de validation une fois l'enregistrement terminé.
5. Rendez-vous sur votre boîte email et cliquer sur le lien pour activer votre compte.
6. Vous pouvez maintenant vous connecter.

## D2. AJOUTER BIIBELL À EYEOPEN

- Lors de la première connexion de votre portier Biibell, il est nécessaire de l'appairer à votre smartphone.

1. Activer la recherche WiFi dans l'interface des réglages WiFi de votre smartphone.
2. Connectez au portier vidéo qui apparaît dans la liste des réseaux disponible- dans cet exemple : GW\_AP\_XXXXXXX (XXXXXXX correspond à l'identifiant UID de l'équipement)



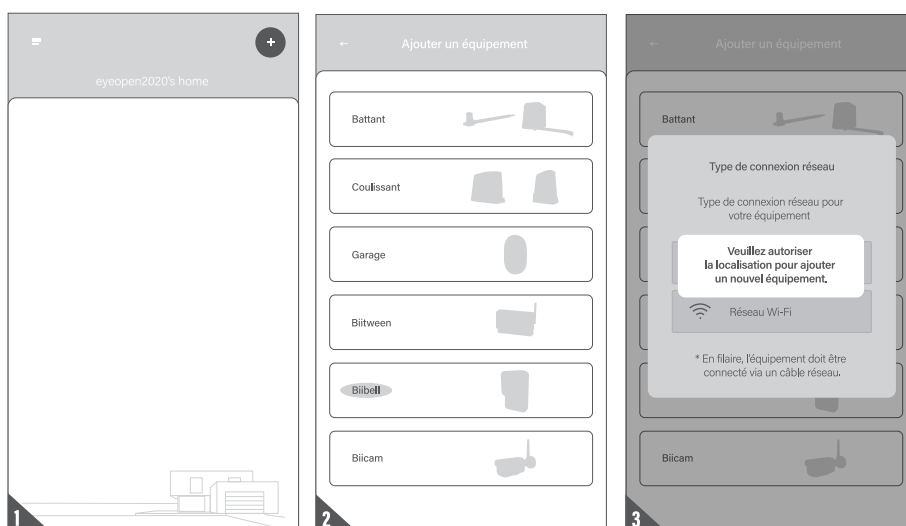
💡 Se référer à la section support si le Biibell n'apparaît pas dans les réseaux disponible

💡 Attendre 20 secondes une fois connecté au portier vidéo

💡 Sélectionner «Refuser» si la fenêtre apparaît.

### ● Ajouter le portier vidéo sur EyeOpen

1. Cliquer sur l'icône (+) pour ajouter un équipement.
2. Sélectionner la catégorie «Biibell».
3. Le système affiche autoriser l'accès à votre position pour ajouter un nouvel équipement.



## ● INDICATION CONNEXION

1. «**Veillez vous connecter au Wi-Fi**» s'affiche quand vous connectez votre portier vidéo

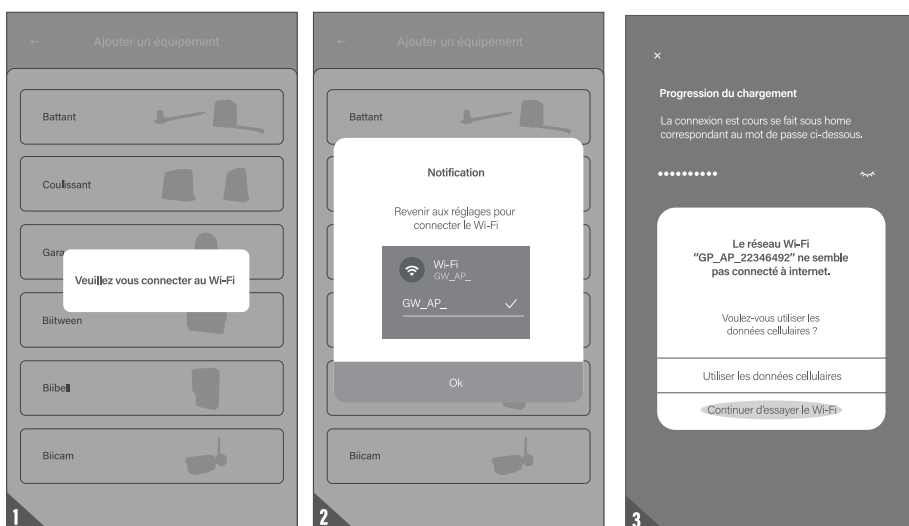
💡 *Veillez vous connecter au Wi-Fi (attention le vidéo portier n'est pas compatible en 5Ghz, veuillez vérifier que votre box est bien en 2.4Ghz.)*

2. «**Revenir aux réglages pour connecter le Wi-Fi**» s'affiche quand vous connectez votre portier vidéo

💡 *Veillez patienter au moins 30 secondes après vous être connecter en Hotspot.  
Attendre que l'icone Wi-Fi s'affiche en haut de votre smartphone.*

3. Une fenêtre indique que le portier video ne semble pas être connecté au Wi-Fi.

💡 *Veillez sélectionner continuer d'essayer le Wi-Fi*



## ● CONFIGURER LE CODE PIN ET CONNECTEZ VOUS AU WIFI

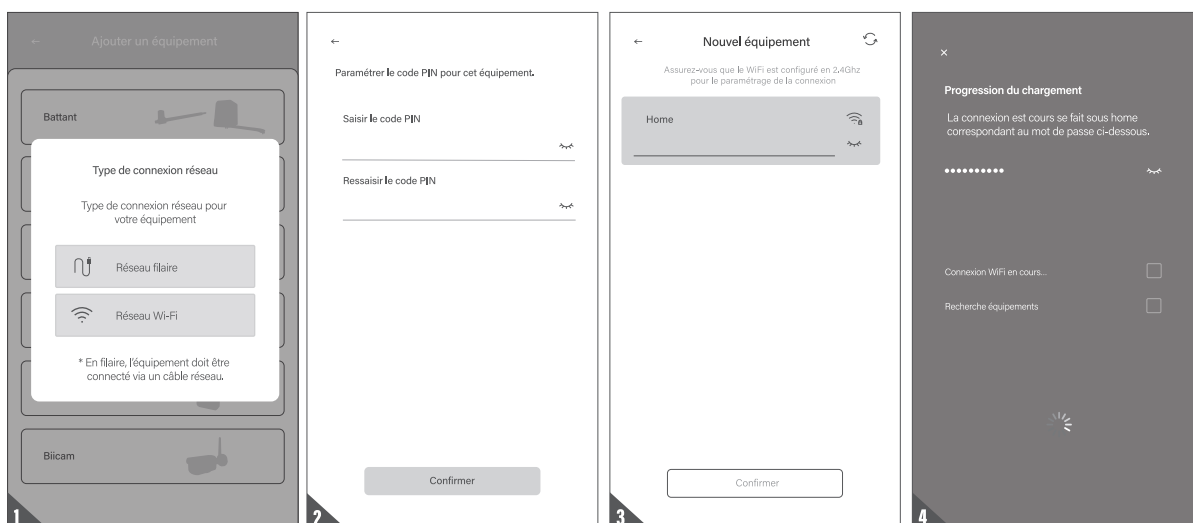
1. Sélectionnez réseau filaire/Wi-Fi selon votre installation (section C1/C2)

2. Configurer le code PIN et valider.

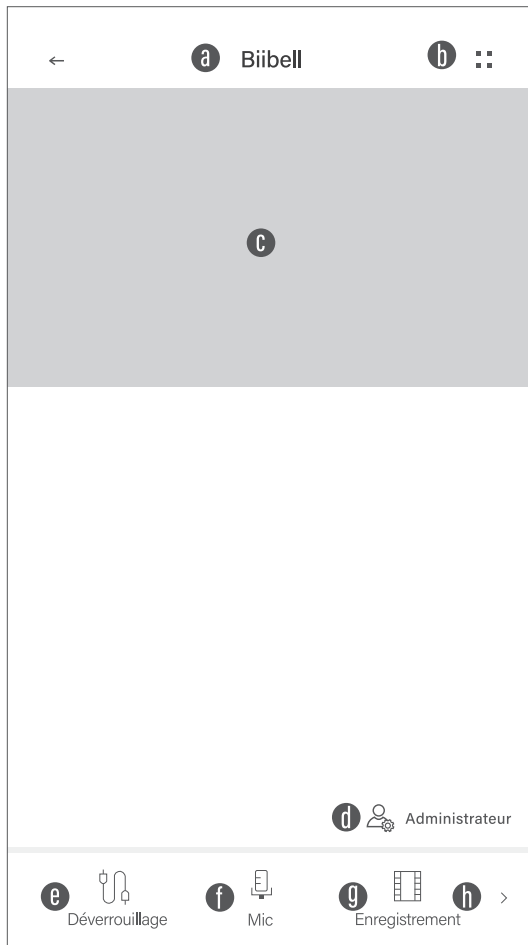
💡 *Se référer à la question 1 de la section support si vous avez oublié votre mot de passe.*

3. Sélectionnez la connexion WiFi de votre domicile en 2.4Ghz et saisissez le mot de passe du WIFI. Cliquer sur confirmer pour commencer la connexion.

4. Une fois connecté le vidéo portier apparait dans l'interface des équipements disponibles.



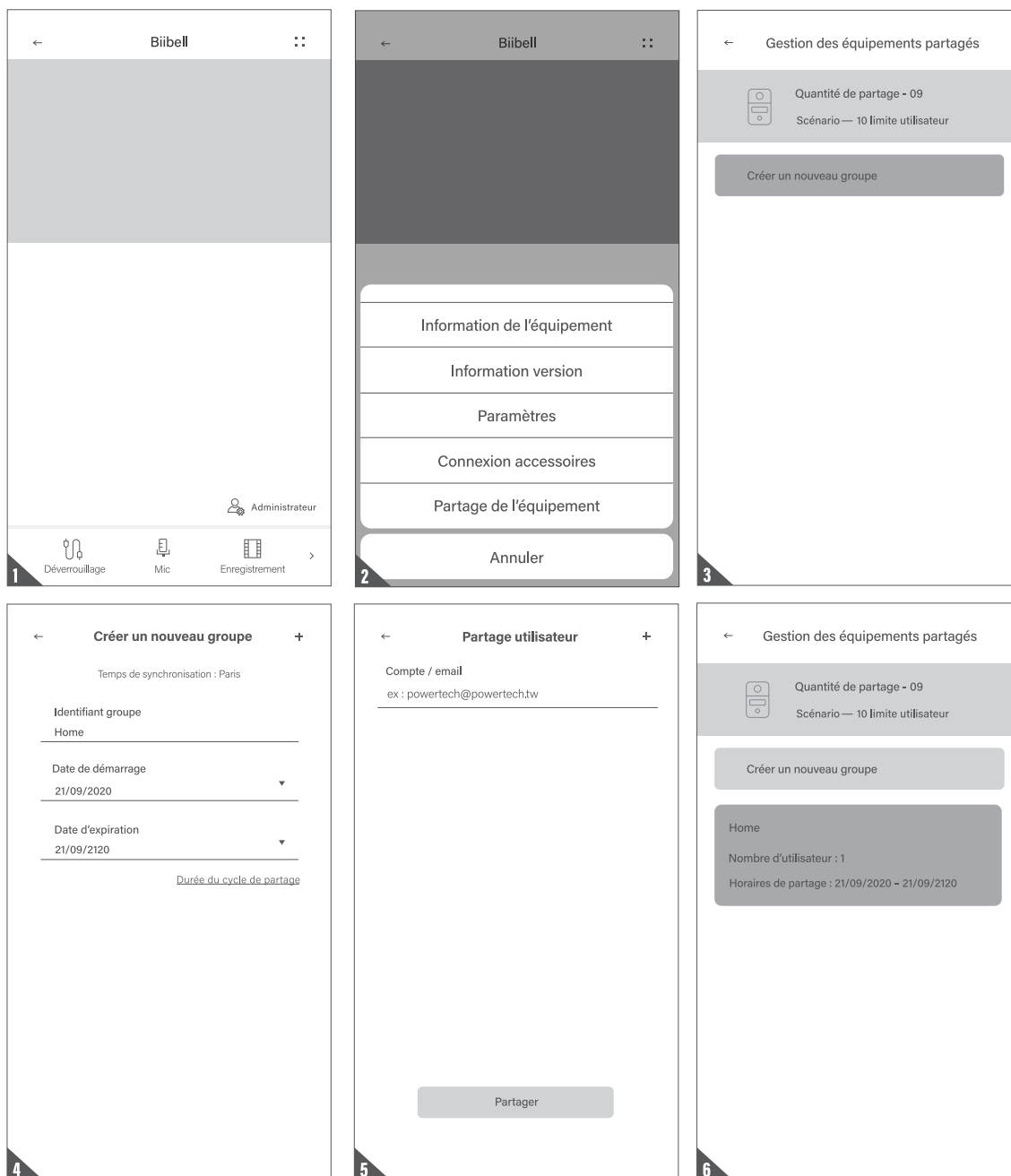
## ● INTERFACE OPÉRATION BIIBELL



- a** Identifiant équipement
- b** Interface paramètre
- c** Flux vidéo
- d** Niveau Autorité
- e** Bouton déverrouillage
- f** Microphone
- g** Enregistrement (carte micro SD requise)
- h** Détection de mouvement

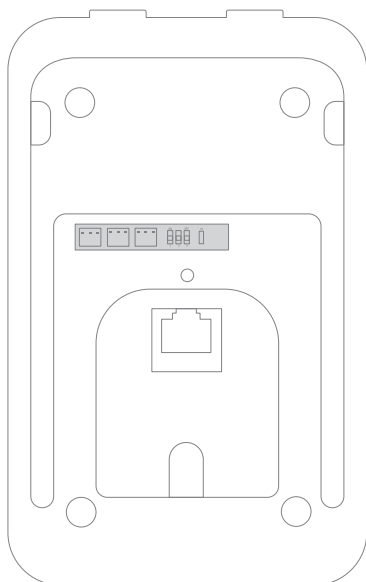
## D3. PARTAGE ÉQUIPEMENT

1. Se rendre sur l'interface opération du moteur et cliquer sur l'icône (::)
2. Cliquer sur (Partage de l'équipement)
3. Cliquer sur (Créer nouveau groupe)
4. Identifier le nouveau groupe et déterminer la durée du cycle de partage.
5. Ajouter les emails des utilisateurs.
6. Le groupe apparaît dans l'interface.



# E. CÂBLAGE SUR SERRURE ÉLECTRIQUE

## E1. BORNIER BIIBELL



### ● BORNIER BIIBELL



DC 12-36V  
AC 8-12V

NC NO  
NC NO

Serrure électrique

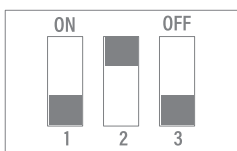
Touche retour aux paramètres usine. Maintenir 3 secondes pour réinitialiser.

### ● TEMPORISATION SERRURE ÉLECTRIQUE

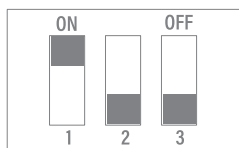
#### TEMPORISÉ 1SEC



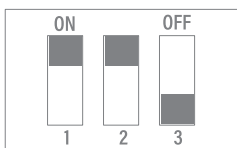
#### TEMPORISÉ 4SEC



#### TEMPORISÉ 8SEC

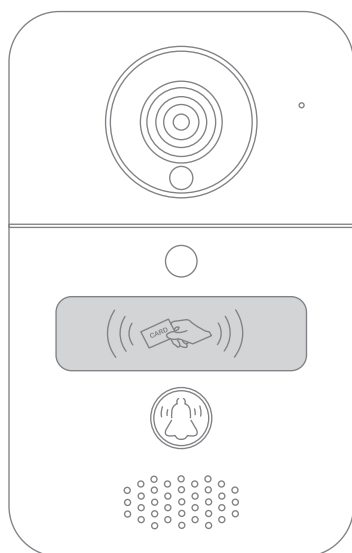


#### TEMPORISÉ 16SEC





## F. AJOUT / SUPPRESSION DES BADGES RFID



Badge (ajout) jaune



Badge (supprimer) rouge



Badge (utiliser) bleu

### ● AJOUTER UN BADGE

1. Scanner le badge **JAUNE** (ajouter).
2. Le témoin lumineux bleu sur la zone de scan s'allume et émet un bip qui active le mode mémorisation et permet de mémoriser les badges utilisateurs bleu.
3. Scanner le badge **BLEU (utilisateur)**, le témoin lumineux sur la zone de scan s'allume et émet un bip, ce qui valide la mémorisation du badge.
4. Pour désactiver le mode mémorisation, scanner le badge **JAUNE** jusqu'à que le témoin lumineux bleu s'éteigne.

💡 *Si après avoir scanné le badge jaune, le témoin lumineux est rouge et émet 3 bips, cela indique que l'activation du mode mémorisation a échoué. Veuillez scanner une seconde fois le badge jaune.*

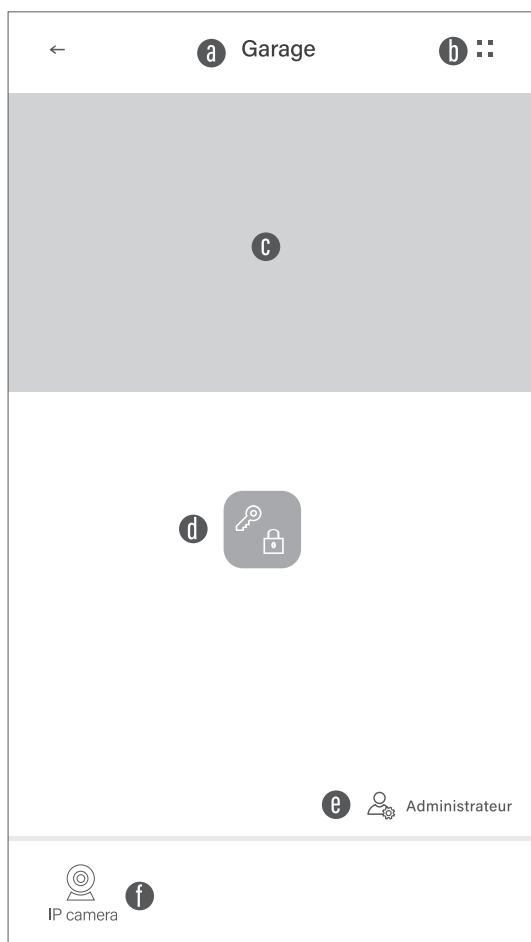
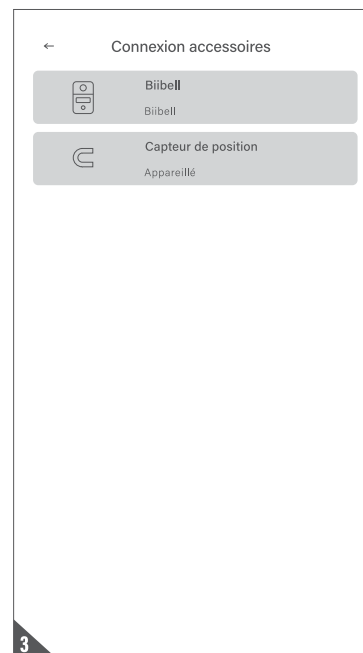
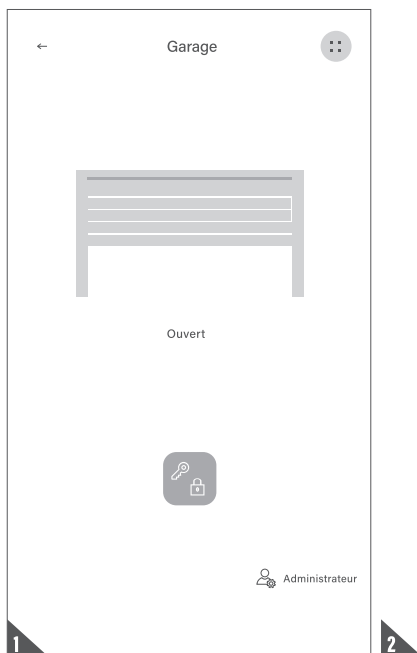
### ● SUPPRIME UN BADGE

1. Scanner le badge **ROUGE** (supprimer).
2. Le témoin lumineux rouge sur la zone de scan s'allume et émet un bip et permet de supprimer les badges utilisateurs bleu.
3. Scanner un badge **BLEU** préalablement mémorisé (utilisateur), le témoin lumineux sur la zone de scan s'allume et émet un bip, ce qui valide la suppression du badge.
4. Pour désactiver le mode suppression, scanner le badge **ROUGE** jusqu'à que le témoin lumineux rouge s'éteigne.

💡 *Si après avoir scanné le badge rouge, le témoin lumineux est rouge et émet 3 bips, cela indique que l'activation du mode mémorisation a échoué. Veuillez scanner une seconde fois le badge rouge.*

## G. AJOUTER LE BIIBELL À UNE MOTORISATION

1. Se rendre sur l'interface opération du moteur et cliquer sur l'icône (::)
2. Cliquer sur (Connexion des accessoires)
3. Les accessoires déjà ajoutés apparaissent automatiquement dans la liste.



- a Identifiant équipement
- b Interface paramètre
- c Flux vidéo
- d Commandes
- e Niveau Autorité
- f Bouton déverrouillage

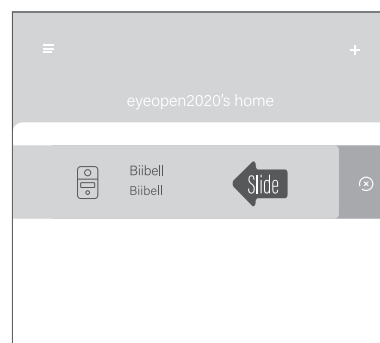
## H. SUPPORT

### Question 1

Comment revenir aux paramètres par défaut ?

#### Solution 1

1. Supprimer le Biibell de l'application Eyeopen en faisant coulisser l'icône puis en appuyant sur supprimer.
2. Maintenir appuyer la touche réinitialisation du Biibell pendant 3 secondes pour rétablir les paramètres par défaut.
3. Se référer à la section D2 pour la connexion du Biibell à l'application Eyeopen.



### Question 2

Le GW\_\_AP du Biibell est introuvable.

#### Solution 2

1. S'assurer que les paramètres Wifi du smartphone sont activés.
2. S'assurer que le Biibell a bien été réinitialisé par défaut.
3. Si le Biibell est connecté via un câble **Ethernet**, le mode Hotspot sera désactivé automatiquement.

### Question 3

Comment modifier le réseau Wi-Fi du Biibell ?

#### Solution 3

Se rendre sur l'interface de fonctionnement du Biibell ➔ Paramètre de l'équipement ➔ Réglages Wi-Fi  
Sélectionner le SSID du Wi-Fi ➔ Saisissez le bon mot de passe ➔ Valider

### Question 4

Vous ne recevez pas les notifications du Biibell.

#### Solution 4

Se rendre sur l'interface des paramètres de l'application Eyeopen ➔ Activer les notifications  
Se rendre dans les réglages des notifications du smartphone ➔ Activer les notifications

